



# Multifunctionele USB-netwerkserver serie

## Beknopte installatiegids

- **Inleiding**

Dit document beschrijft de stappen voor het installeren en configureren van de multifunctionele USB-netwerkserver als een USB-apparaatserver in de Windows-omgeving.

- **Inhoud verpakking**

Als een artikel ontbreekt, neem dan contact op met de winkel waar u dit product hebben gekocht.

- Een multifunctionele USB-netwerkserver (x1)
- Een beknopte installatiegids (x1)
- Een CD met "Control Center"-software (x1)
- Een DC-IN 12 V/1 A voedingsadapter (x1)

- **Ondersteunde OS**

Windows XP/Vista/7, Mac OS X

- **Beschrijving**

1. **Voedingsadapterconnector:** voor de DC-IN 12 V/1 A voedingsadapter
2. **Init-toets:** voor het herstellen van de configureerbare parameters naar de standaardwaarden
3. **Draadloos station (alleen voor draadloos model):** IEEE 802.11 b/g/n draadloos station met antenne
4. **Ethernet-aansluiting** aansluiten op een categorie 5 getwiste aderpaar-kabel
5. **USB-host-poorten:** USB 1.1/2.0 laag, vol en Hi-Speed compatibel

## 6. Indicatoren:

- *De voedingsindicator brandt wanneer de voeding is ingeschakeld.*  
Als het niet brandt, of als het knippert, is er een probleem met de USB-apparaatserver of voedingsadapter.
  - *De linkstatus (voor bedraad model) brandt, terwijl het netwerk wordt toegepast.* Als het niet brandt, betekent dit dat deze server geen verbinding met het netwerk maakt.
  - *De statusindicator (voor bedraad model) knippert om netwerkactiviteit aan te geven.*
  - *De LAN-indicator (voor bedraad model) knippert om bedrade netwerkactiviteit aan te geven.* Als het brandt, geeft het aan dat het bedrade netwerk is toegepast. Als het niet brandt, betekent dit dat de server geen verbinding met het bedrade netwerk maakt.
  - *De WLAN-indicator (voor draadloos model) knippert om draadloze netwerkactiviteit aan te geven.* Als het brandt, geeft het aan dat het draadloze netwerk is toegepast. Als het niet brandt, betekent dit dat de server geen verbinding met het draadloze netwerk maakt.
  - *De USB-Indicator(s) brandt, terwijl een USB-apparaat is aangesloten op een USB-poort van de USB-apparaatserver.* Als het niet brandt, of als het knippert, is er een probleem met de USB-apparaatserver of de voedingsadapter.
- 
- **Een multifunctionele USB-netwerkserver aansluiten op uw bekabelde netwerk**
    - I. Sluit de server met behulp van een LAN-kabel aan op het bekabelde netwerk, zoals een LAN-switch of een LAN-hub.
    - II. Sluit de USB-printers, harde schijven of flash-ROM-disks, alles-in-één serieprinters (AIO/MFP) , USB-luidspreker of USB 1.1-camera met behulp van USB-kabels aan op de server.
    - III. Sluit de voedingsadapter (inbegrepen in dit pakket) aan om het apparaat te voeden.
- 
- **Een multifunctionele USB-netwerkserver aansluiten op uw draadloos netwerk (alleen draadloos model)**
    - I. Volg stap 5.
    - II. Stel de draadloze configuratie correct in volgens stap 8.
    - III. Ontkoppel de LAN (Ethernet)-kabel.
    - IV. Ontkoppel de voedingsadapter en sluit vervolgens de voedingsadapter aan om de server te herstarten. De server zal verbinding met uw draadloze netwerk maken

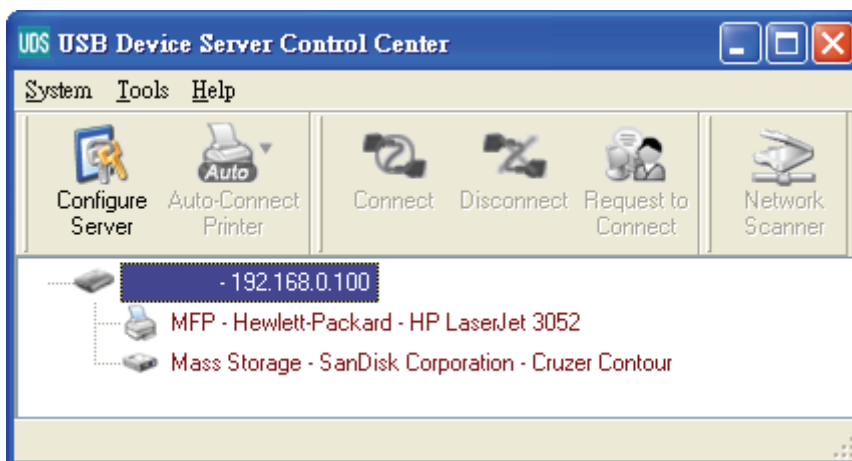
- **Installeer hulpprogramma**

- I. Plaats de meegeleverde CD-rom in de personal computer. De Autorun-scherm moet verschijnen.
- II. Klik op de “**Installeer product**”-knop.
- III. Klik op **Volgende**, als u een “Volgende”-knop in het installatievenster ziet.
- IV. Klik op **Voltooien**.

- **De server met het hulpprogramma configureren**

Met behulp van de “Control Center”-software (Afb. 1):

1. Start de “Control Center”-software. Het zal automatisch de bestaande servers zoeken en hun status weergeven.



**Afbeelding 1 Control Center**

2. Selecteer de server die u wilt configureren. Dubbelklik op de geselecteerde server en u zult de webpagina's van de server te zien krijgen.

### **Webpagina**

3. Klik op het "Config"-pictogram en voer vervolgens de beheerder (standaard: *admin*) en het wachtwoord (standaard: *admin*) in om in te loggen.
4. Wijs een IP-adres toe aan server. Kies een methode om het IP-adres van de server in te stellen. U kunt automatisch een IP-adres met behulp van DHCP verkrijgen of handmatig een IP-adres aan de server toewijzen.

## TCP/IP- instellen

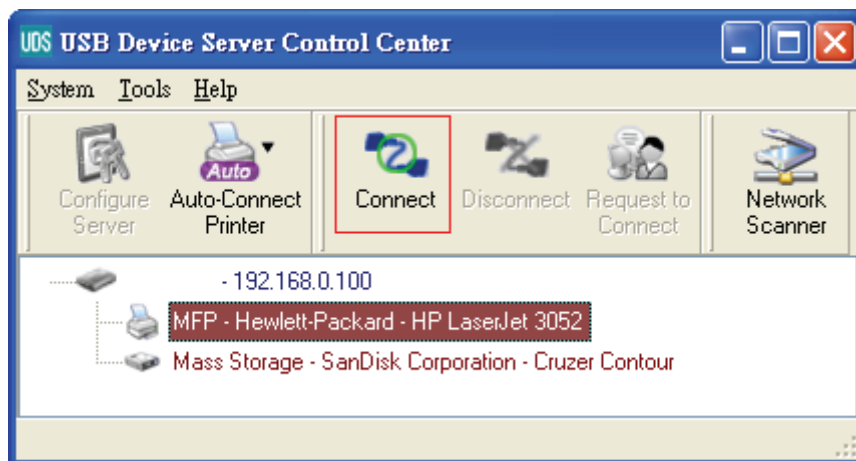
5. Stel de draadloze configuratie in (alleen voor draadloos model):
  - Stel de SSID, het kanaal, en beveiliging in volgens de onderstaande tabel

	<b>Infrastructuurmodus</b>
<b>SSID</b>	Moet overeenkomen met de Access Point.
<b>Kanaal</b>	Access Point stelt het gebruikte kanaal in. Draadloze stations lokaliseren automatisch het juiste kanaal.
<b>Beveiligingsinstellingen</b>	Moeten overeenkomen met de Access Point.

- **Het stuurprogramma van het USB-apparaat installeren**

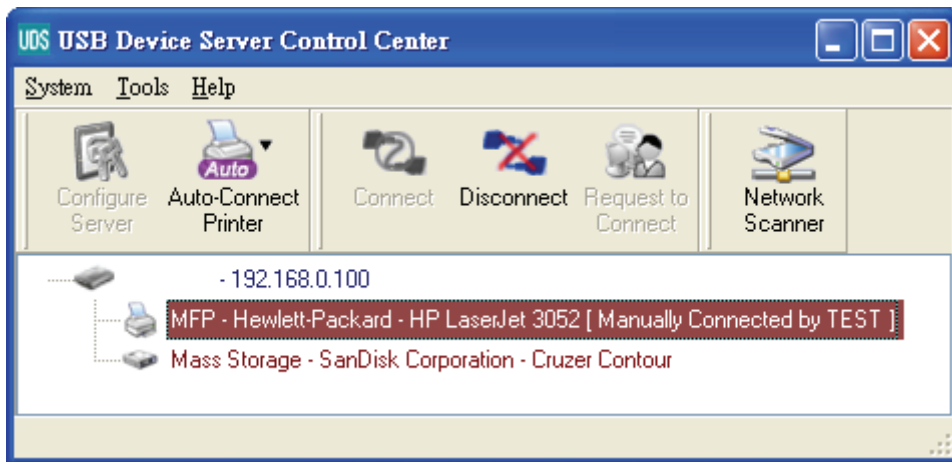
Sommige USB-apparaten, zoals printers of MFP's (multifunctionele printers), vereisen het installeren van het stuurprogramma geleverd door de verkoper (meestal op CD-ROM). Voor de USB-apparaten waarvoor geen stuurprogramma hoeft te worden geïnstalleerd, ga verder naar de volgende stap.

- A. Plaats de CD-rom in het CD-station en start het "autorun"-programma.
- B. Volg de instructies van het installatieprogramma om het stuurprogramma te installeren.
- C. Als het installatieprogramma u vraagt om het USB-apparaat aan te sluiten, start de "Control Center".
- D. Klik in de Control Center op de USB-apparaatserver waarop het gewenste USB-apparaat is aangesloten.
- E. Klik op de gewenste USB-apparaat zoals in afb 4.



**Afbeelding 4 Klik op het gewenste USB-apparaat**

F. Klik op de "Verbinden"-knop. Vervolgens wordt het bericht "Handmatig verbinden met uw\_computernaam" getoond, zoals in afb. 5.



**Afbeelding 5 Verbonden apparaat**

G. Nu zal het installatieprogramma het USB-apparaat detecteren en verdergaan met het installeren van het stuurprogramma.

H. Klik nadat de installatie is voltooid op het USB-apparaat in de Control Center en klik op de "Verbreken"-knop om de verbinding met het USB-apparaat te verbreken.

- **Het USB-apparaat gebruiken**

A. Klik in de Control Center op de USB-apparaatsserver waarop het gewenste USB-apparaat is aangesloten.

B. Klik op de gewenste USB-apparaat zoals in afb 4.

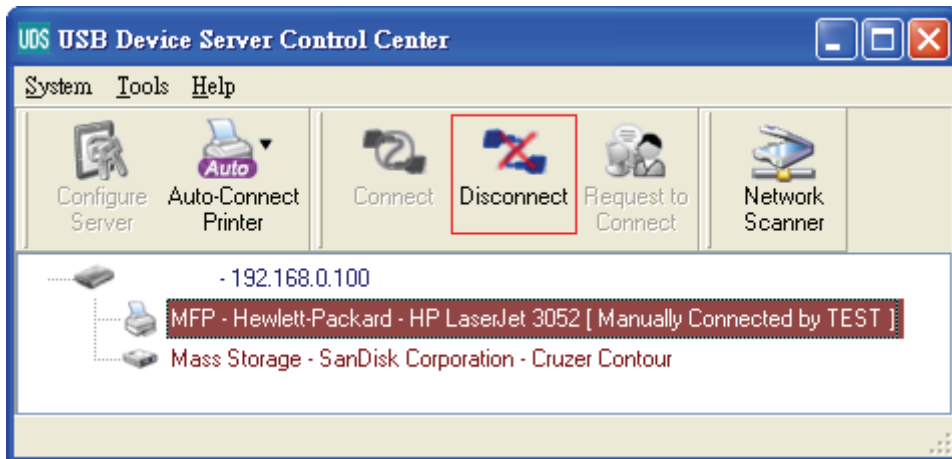
C. Klik op de "Verbinden"-knop. Vervolgens wordt het bericht "Handmatig verbinden met uw\_computernaam" getoond, zoals in afb. 5.

D. Nu zal de PC het aangesloten USB-apparaat detecteren. De "Verbinden"-operatie is een softwarematige operatie die een werkelijke verbinding van het USB-apparaat simuleert. Dat wil zeggen, wanneer u een "Verbinden"-operatie uitvoert in het Control Center, kan de PC vervolgens een aangesloten USB-apparaat detecteren, hoewel u eigenlijk geen USB-apparaat verbindt.

E. Gebruik vervolgens gewoon het USB-apparaat alsof het rechtstreeks op de USB-poort van uw PC is aangesloten.

F. Nadat u klaar bent met het gebruik van het USB-apparaat, klik op het USB-apparaat in de Control Center en vervolgens op de "Verbreken"-knop om de verbinding met het USB-apparaat te

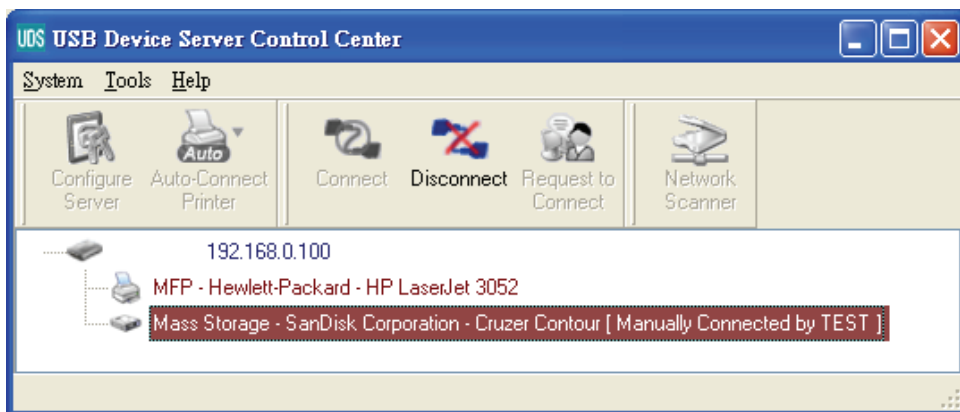
verbreken, zoals in afb. 6. Andere PC's kunnen niet met het USB-apparaat "Verbinden" totdat u het USB-apparaat op "Verbreken" drukt. Dat wil zeggen, slechts één PC is op hetzelfde moment toegestaan om met het USB-apparaat te verbinden.



**Afbeelding 6 De "Verbreken"-knop**

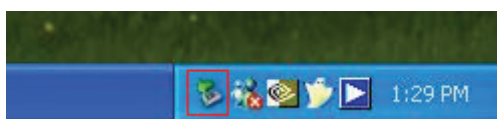
- **Een voorbeeld van USB-opslag**

Als u een USB-opslagapparaat verbindt, zoals in afb. 7, zal uw PC een nieuwe schijf hebben. Als het USB-opslagapparaat een flash-drive is, zal de nieuwe schijf een "verwisselbare schijf" zijn.



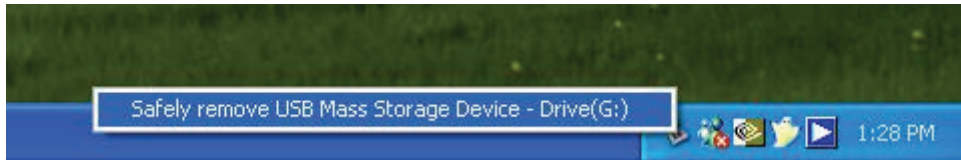
**Afbeelding 7 De USB-opslag**

U kunt het pictogram van het opslagapparaat in het systeemvak zien, zoals in afb. 8.



**Afbeelding 8 Het systeemvak**

Gebruik vervolgens gewoon de nieuwe schijf als een algemene schijf. Nadat u klaar bent met de schijfoperaties, klik op het pictogram van het opslagapparaat in het systeemvak en kies "USB-massa-opslagapparaat veilig verwijderen" om de USB-opslag te verwijderen, zoals in afb. 9.



**Afbeelding 9 De USB-opslag verwijderen**

Klik vervolgens in de Control Center op het USB-apparaat en klik op de "Verbreken"-knop om de verbinding met het USB-apparaat te verbreken.

- **Standaard parameters**

Enkele van de belangrijke standaard parameters zijn hieronder weergegeven.

- Beheerder: admin
- Wachtwoord: admin
- Servernaam: DIGITUS
- Werkgroep: WORKGROUP
- Statische IP: 192.168.1.100
- DHCP: ingeschakeld